



## **Asiant Cefnffyrdd Gogledd a Chanolbarth Cymru North & Mid Wales Trunk Road Agent**

***Ymchwiliad Pwyllgor Economi, Seilwaith a Sgiliau  
Cynulliad Cenedlaethol Cymru i gyflwr Ffyrdd yng  
Nghymru***

***Ymateb Ysgrifenedig***

***Asiant Cefnffyrdd Gogledd a Chanolbarth Cymru***

**24ain o Ebrill 2018**



Yn gweithio ar ran  
**Llywodraeth Cymru**  
Working on behalf of the  
**Welsh Government**

## **1. Cyflwyniad**

- 1.1 Penodwyd Cyngor Gwynedd (CG) yn Asiant Cefnffyrdd Gogledd a Chanolbarth Cymru (ACGChC) gan Lywodraeth Cymru (LIC) ym mis Ebrill 2012. Mae ACGChC yn gyfrifol am gyflwyno gofynion y Ddeddf Priffyrdd yn cynnwys y 'ddyletswydd i gynnal' statudol dan awdurdod dirprwyedig gan LIC. Y safon berthnasol sy'n berthnasol i rôl ACGChC yw Llawlyfr Cynnal a Chadw Cefnffyrdd Llywodraeth Cymru (WGTRMM).
- 1.2 Mewn perthynas â chwmpas ymchwiliad y Pwyllgor, mae ACGChC wedi cyfyngu ei sylwadau i'r rhwydwaith Cefnffyrdd yng Ngogledd a Chanolbarth Cymru.
- 1.3 Roedd trefniadau rheoli cefnffyrdd yng Nghymru yn ddarostyngedig i adolygiad Gweinidogaethol mawr yn ystod 2014/15, ac fe arweiniodd hyn at her i'r ddau Asiant Cefnffyrdd wireddu arbedion cost blynyddol cyfunol sylweddol o £14m. Fel rhan o'r broses adolygu, penderfynodd LIC i fewnoli'r swyddogaeth cynllunio. O fis Ebrill 2015, mae LIC wedi bod yn gwbl gyfrifol am adnabod a blaenoriaethu'r anghenion buddsoddi cyfalaf ar gyfer Cefnffyrdd.
- 1.4 Fel rhan o'r adolygiad, addasodd ACGChC i model cyflawni i fewnoli'r holl swyddogaethau craidd a gyflwynwyd adolygiad mawr i'w trefniadau caffael gyda'u darparwyr gwasanaeth Awdurdod Partner (AP) sector cyhoeddus. Yn ystod 2016, derbyniodd LIC achos busnes pellach a gyflwynwyd gan yr Asiant i symud swyddogaeth Ymgynghoriaeth Technoleg Trafnidiaeth Cymru a gwasanaeth gwybodaeth Traffig Cymru i'r Asiantau Cefnffyrdd.
- 1.5 Mae rôl ACGChC bellach yn cynnwys y swyddogaethau a ganlyn:
  - Archwilio asedau priffyrdd i gofnodi a diweddarau'r rhestr eiddo, pennu cyflwr yr asedau ac adnabod peryglon diogelwch;
  - Swyddogaethau gweinyddu technegol gan gynnwys: Cydlynu gwaith stryd, Hawliadau Trydydd Parti a chynghor Rheoli Datblygu;
  - Yn dilyn cyfarwyddyd LIC, pennu dichonolrwydd a gwneud dyluniad manwl a gweithredu cynlluniau adnewyddu cynnal a chadw mawr, gwaith uwchraddio a chynlluniau mân welliannau;
  - Ymgymryd â gwaith cynnal a chadw rheolaidd ac ymatebol ar y rhwydwaith Cefnffyrdd gan gynnwys gwaith cynnal a chadw dros y gaeaf, cywiro diffygion diogelwch ac ymateb i ddigwyddiadau brys o fewn amserlenni sydd wedi'u diffinio;
  - Cefnogi'r Gwasanaethau Brys;
  - Darparu cyngor i LIC ar faterion gweithredol, ceisiadau am wasanaeth gan y cyhoedd ac aelodau etholedig;
  - Gweithredu Gwasanaeth Swyddog Traffig LIC a swyddogaethau Ystafell Reoli'r rhwydwaith;
  - Cynrychiolydd Adrannol ar gyfer Contract Dylunio Adeiladu Cyllido Gweithredu yr A55.
  - Rheoli dyraniad cyllideb cyfalaf a refeniw gyfunol gan LIC o oddeutu £55m i £60m.

- Gweithredu, cynnal a chadw a gwella Asedau Technoleg LIC, gan gynnwys arwyddion negeseuon amrywiol a gosodiadau mecanyddol a thrydanol mewn twneli.
- Rheoli gwasanaeth Cyfathrebu Traffig Cymru ar draws Cymru ar ran LIC.

## **2. Cefndir**

- 2.1 Mae trefniadau rheoli Cefnffyrdd yng Nghymru yn ddarostyngedig i lefelau uchel o lywodraethu a chraffu gan LIC i sicrhau bod gwerth am arian yn cael ei gyflawni a bod Asiantau'n cynnal lefel uchel o welliant parhaus. Mae Swyddfa Archwilio Cymru'n archwilio cyfrifon yr Asiant Cefnffyrdd yn flynyddol.
- 2.2 Rhwng 2007 a 2013 mae nifer o archwiliadau allanol llwyddiannus wedi'u comisiynu gan LIC wedi'u cynnal gan Halcrow yn 2007, EC Harris yn 2008, Performance Audit Group (PAG) yn 2011 a 2012 ac EC Harris yn 2013. Roedd Archwiliad EC Harris yn 2008 yn cynnwys ymarferiad meincnodi ledled Cymru a chyda gwasanaethau tebyg sy'n cael eu darparu gan y sector preifat yn yr Alban. Cadarnhaodd adolygiad llwyddiannus yr Asiant yn 2010 fod y model sector cyhoeddus sy'n weithredol yng Nghymru yng nghydestun economi Cymru yn darparu Gwerth am Arian ac adnewyddwyd trefniadau'r Asiant yn 2012. Nododd llythyr penodi LIC fel a ganlyn: *"Dyma ganlyniad cadarnhaol iawn ar gyfer y model cyflwyno sector cyhoeddus unigryw sydd gennym yng Nghymru, a fydd bellach yn parhau yn sgil sefydlu ei fod yn gost effeithiol wrth gymharu â modelau preifat eraill fel rhan o'r adolygiad."*
- 2.3 Mae ACGChC wedi parhau gyda phroses gynhwysfawr o welliannau parhaus ers 2012 ac mae hyn wedi cynnwys gwelliannau pellach i fesurau llywodraethu ar gyfer gweithredu cadwyni cyflenwi'r Asiant. Mae ACGChC a'i gadwyn gyflenwi hefyd yn gweithredu o fewn System Rheoli Ansawdd (QMS) achrededig.

## **3. Cyflwr presennol Cefnffyrdd yng Nghymru**

- 3.1 Mae rhwydwaith Cefnffyrdd Gogledd a Chanolbarth Cymru yn hynod amrywiol o ran lefel y rhannau o'r ffordd sydd wedi'u peirianyddu neu'u dylunio. Mae oddeutu 80% o'r rhwydwaith wedi esblygu dros y 150 mlynedd ddiwethaf ac nid yw'n bodloni safonau dylunio cyfredol o ran cyflymder dylunio, aliniad fertigol a llorweddol, adeiladwaith y gerbydlon, draenio a seilwaith arall sy'n gysylltiedig â phriffyrdd. Mae'r rhwydwaith yn cynnwys hyd sylweddol o ffordd ddeuol yn fwyaf nodedig ar yr A55, A494 a'r A483. Mae arni nifer o fylchau mynydd lefel uchel gyda rhwydwaith cerbydlon sengl sy'n bennaf wledig. Yn ogystal, mae'r rhwydwaith yn pasio drwy nifer sylweddol o drefi a phentrefi. Mae cyfansoddiad cyffredinol y rhwydwaith yn peri nifer o heriau o safbwynt gweithredol a chynnal a chadw.
- 3.2 O ran asesu cyflwr Cefnffyrdd, prif swyddogaeth ACGChC yw gweithredu rhaglen archwilio gynhwysfawr yn unol â WGTRMM ar gyfer yr holl asedau priffyrdd, gan gynnwys:
- Palmant/cerbydlon ar y briffordd;
  - Arwyddion traffig a leinin;
  - Systemau draenio;

- Asedau Geodechnegol gan gynnwys argloddiau, trychfeydd, ffensys dal creigiau a rhwydi creigiau;
- Strwythurau priffordd gan gynnwys pontydd, twneli a waliau cynnal;
- Technoleg, asedau Mecanyddol a Thrydanol (M&E) gan gynnwys Arwyddion Negeseuon Amrywiol (VMS), pypiau, ffaniau a goleuadau stryd;
- Amgylcheddol / ystâd feddal;
- Systemau Atal Cerbydau (VRS).

3.3 Mae gan y rhaglen archwilio ddau ddiben arwahanol, sef; yn gyntaf, adnabod diffygion Categori 1 sy'n cynrychioli perygl uniongyrchol i'r cyhoedd sy'n teithio fel bod modd cywiro'n gynnar yn unol â'r amserlenni sydd wedi'u diffinio gan WGTRMM. Mae ACGChC yn rheoli gwaith trwsio diffygion Categori 1 yn uniongyrchol drwy ei gadwyn gyflenwi.

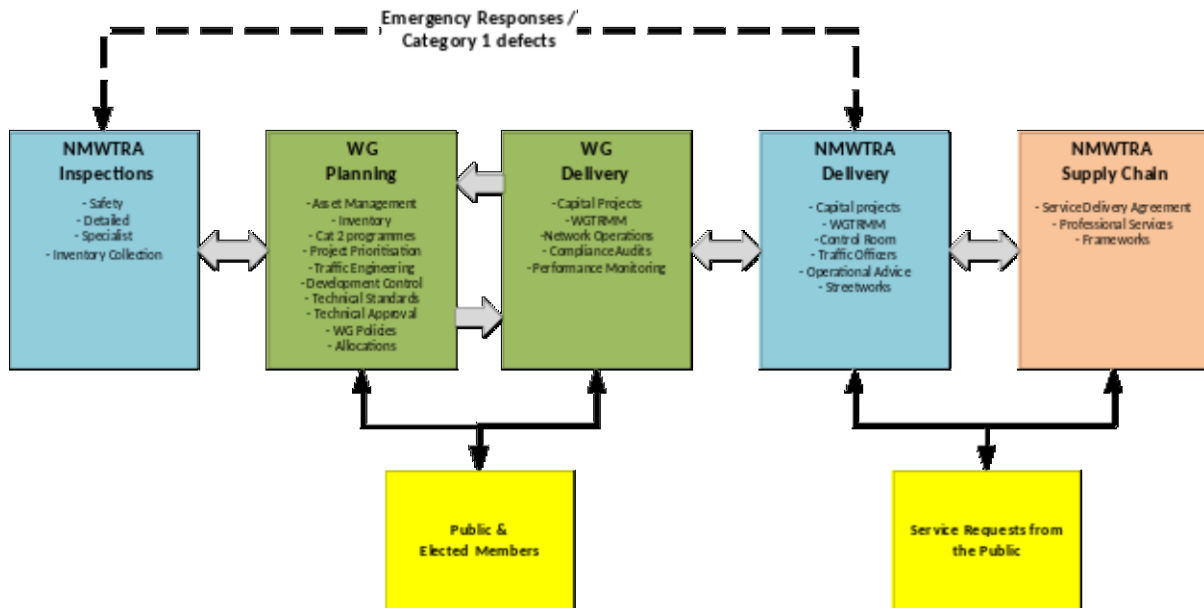
3.4 Mae'r diffygion Categori 1 a 2 sy'n cael eu nodi gan ACGChC a gwariant blynyddol Categori 1 am rwydwaith o 1,100 km dros y 3 blynedd ddiwethaf wedi'u nodi mewn tabl isod.

Diffygion	2017/18	2016/17	2015/16
<b>Categori 1</b>	6,192	5,997	6,640
<b>Categori 2</b>	13,608	14,592	9,754

	2017/18	2016/17	2015/16
<b>Gwariant Categori 1</b>	£5.0m	£5.4m	£5.2m

3.5 Ail ddiben y rhaglen archwilio yw adnabod cyflwr asedau sy'n ymwneud â diffygion Categori 2. Darperir data cyflwr i LIC fel bo modd, o fewn y swyddogaethau cynllunio sy'n gyfrifoldeb i LIC, blaenoriaethu cyllidebau ar draws Cymru i ymdrin â diffygion sy'n ymwneud â chyflwr yr asedau yn y dull mwyaf effeithlon. Yn ogystal, mae'r data Categori 2 a ddarperir gan ACGChC yn cael ei ategu gan arolygon cyflwr pellach sy'n cael eu caffael gan LIC i adnabod gwrthiant sgidio arwyneb y gerbydlon (arolygon SCRIM), cyflwr strwythurol y gerbydlon a faint o oes sydd ar ôl iddynt (arolygon defflectograff). Yna mae LIC yn darparu rhaglenni o waith cynnal a chadw wedi'u blaenoriaethu i ACGChC eu cyflwyno drwy gadwyn gyflenwi'r Asiant. Dangosir y rhyngweithiad a'r rolau perthnasol yn Ffigur 1 isod.

Ffigur 1: Model Rheoli LIC/ACGChC



#### 4. Gwerth am Arian a Mecanwaith Cyflawni ACGChC

- 4.1 Mae adolygiad Gweinidogaethol 2014/15 a'r newidiadau dilynol i fodel gweithredu ACGChC wedi cynorthwyo i gyflawni arbedion cost sylweddol pellach a gwell gwerth am arian o ran gweithredu a chynnal a chadw Cefnffyrdd. Mae'n bwysig nodi bod y model cyflwyno sector cyhoeddus yn golygu bod modd adfer TAW ar yr holl wariant Cefnffyrdd ac fel arfer mae hyn yn oddeutu £20m y flwyddyn ar draws Cymru.
- 4.2 Bellach, mae'r achosion busnes sy'n arbed costau a gyflwynwyd gan ACGChC i LIC ym mis Ebrill 2015 wedi'u gweithredu'n llawn. Mae archwiliad interim a gynhaliwyd gan Arcadis (EC Harris gynt) ar ran LIC ym mis Tachwedd 2017, wedi cadarnhau bod rhagolygon arbedion cost ACGChC sydd yn rhan o'r arbedion cyffredinol o £14m ar gyfer 2016/17.
- 4.3 Mae rhwydwaith ACGChC yn ymestyn dros ardal ddaearyddol fawr, sef dros oddeutu dwy draean o Gymru gyfan. I gyflawni swyddogaethau cynnal a chadw arferol ac ymatebol sy'n effeithiol ac yn effeithlon, gan gynnwys cynnal a chadw dros y gaeaf, mae model cyflwyno ACGChC yn seiliedig ar synergedd cryf gyda'r rhwydwaith ffyrdd sirol lleol. Fel hyn, gellir cael adnoddau llafur o'r ardal leol gan wella amseroedd ymateb, yn enwedig y tu allan i oriau gweithredu arferol.
- 4.4 Mae strategaeth gaffael gyffredinol ACGChC yn sicrhau bod y nifer o gyflenwyr Mentrau Bach a Chanolig (SME) lleol, seiliedig yng Nghymru, yn cael ei uchafu. Mae ACGChC yn gwella lefelau tryloywder a meincnodi yn barhaus, ynghyd â chystadleuaeth, i sicrhau bod gwasanaethau'n cael eu darparu ar gyfraddau'r farchnad ac yn parhau i roi gwerth am arian.
- 4.5 Mae model integredig ACGChC yn sicrhau y gwneir y gorau o fuddion darbodion maint sylweddol uwch ac uchafir cyfleoedd rhannu costau ac fe'u rhennir rhwng AP a LIC. Mae tryloywder drwy fethodoleg cyfriflyfr agored a phrosesau archwilio yn sicrhau

bod costau sefydlog yn cael eu dosrannu'n briodol. Mae'r model yn galluogi i LIC wneud defnydd o nifer sylweddol o depos priffyrdd (40 ohonynt) ac eitemau peiriannau mawr sydd wedi'u dosbarthu ledled Gogledd a Chanolbarth Cymru gan olygu y gwneir y defnydd gorau ohonynt yn benodol ar gyfer cynnal a chadw yn y gaeaf ac ymateb i argyfyngau. Dyma fodel enghreifftiol o gydweithio rhanbarthol rhwng Awdurdodau Lleol a chyda Llywodraeth Ganolog.

- 4.6 Trwy drefniadau cyd-gymorth ffurfiol ar draws sawl AP gellir ymdrin â digwyddiadau eithriadol a ddaw yn sgil tywydd gwael iawn neu wrthdrawiadau traffig ffordd (RTC) mawr. Mae LIC yn elwa o'r adnoddau a'r gwytnwch cysylltiedig ar sail rhannu costau.
- 4.7 Mae swyddogaethau cynnal a chadw arferol ac ymatebol yn cael eu caffael drwy Awdurdodau Partner Lleol gan ddefnyddio cyfuniad o adnoddau mewnol a chyflenwyr sector preifat SME sy'n cael eu ffynnonellu gan yr AP. Mae oddeutu 50-60% o'r gwaith hwn ar wasanaethau sy'n cael ei gaffael o gyflenwyr sector preifat drwy broses gystadleuol gan sicrhau lefelau uchel o werth am arian.
- 4.8 Mae'r model uchod yn sicrhau y gellir cadw'r adnoddau llafur sydd ynghlwm â gwasanaeth cynnal a chadw integredig dros y gaeaf y tu hwnt i gyfnod y gaeaf ar sail cost effeithiol drwy ddefnyddio'r adnoddau hynny, wedi'u hategu gan adnoddau sector preifat Mentrau Bach a Chanolig, ar swyddogaethau cynnal a chadw nad ydynt yn rhai dros y gaeaf. Mae effeithlonrwydd cyffredinol y model hwn yn cael eu rhannu rhwng LIC a'r AP.
- 4.9 Mae ACGChC yn gweithredu mewn partneriaeth gyda LIC gan fabwysiadu gwerthoedd sector cyhoeddus cyffredin a diwylliant cydweithredol sy'n osgoi agweddau anghynhyrchiol costus a geir mewn sawl trefniant mwy cytundebol.
- 4.10 O ran prosiectau cyflwyno cyfalaf sy'n cael eu cyfarwyddo gan LIC, mae ACGChC yn cyflwyno drwy gyfuniad o'i ymgynghoriaethau sector cyhoeddus a'i gadwyn gyflenwi sector preifat sy'n cynnwys y contractau fframwaith a ganlyn:
  - Fframwaith Contractwyr ACGChC ar gyfer gwaith adeiladu aml-ddisgyblaethol
  - Fframwaith Wynebu ACGChC
  - Fframwaith Gwasanaethau Ymgynghoriaeth ACGChC

4.11 Mae holl Gontractau Fframwaith ACGChC yn cael eu caffael yn gystadleuol, ar sail ansawdd / cost gyda pheccynnau gwaith dilynol yn cael eu dyfarnu drwy broses gystadleuol fechan. Mae hyn yn sicrhau bod yr holl waith cyflwyno cyfalaf yn cael ei gaffael am gyfraddau'r farchnad ac yn dangos gwerth am arian parhaus. Mae sefydlu fframweithiau yn golygu bod modd datblygu perthynas waith hirdymor â chyflenwyr ac mae hyn yn hwyluso cyflwyniad llyfn ac ymateb yn gyflym i ofynion y rhaglen.

## **5. Isafu Aflonyddwch**

5.1 Mae ACGChC yn cydnabod yn llawn bod rhaid gwneud pob ymdrech i isafu aflonyddwch i draffig yn ystod gwaith ffordd yn sgil yr effaith bosib ar amseroedd siwrne a ffactorau economaidd ehangach, yn benodol yn ystod llif traffig tymhorol uchel. Mae ACGChC yn mabwysiadu amrediad o fesurau i liniaru yn erbyn aflonyddwch i draffig fel rhan o'i raglenni cyflwyno arferol, ac ymatebol a chyfalaf, gan gynnwys yr hyn a ganlyn:

- A55/A494/A483 Gweithio gyda'r nos ac uchafu'r defnydd o ofod ffordd ar Ffyrdd Deuol a Thwneli;
- Cyfnodau embargo gwaith ar Gefnffyrdd;
- Rhaglennu manylebau contract a gofynion adnoddau;
- Ymyraethau Blocio Ffordd Treigl gan Swyddog Traffig;
- Rheoli traffig yn ystod y dydd cyfnodau allfrig;
- Cydlynu Gwaith Stryd statudol yn effeithiol.

5.1.1 *A55/A494/A483 Gweithio gyda'r nos ar Ffyrdd Deuol* - Y safbwynt rhagosodedig ar gyfer gwaith cynnal a chadw a gwella ffyrdd deuol yw ei fod yn cael ei wneud gyda'r nos ac o'r gwariant blynyddol tebygol o £10m ar gyfer y math hwn o rwydwaith, mae gwerth oddeutu £9m neu 90% (2017/18) o'r gwaith hwn yn cael ei wneud gyda'r nos. Ni ellir gwneud yr holl waith gyda'r nos yn sgil natur y gwaith sy'n cael ei wneud a'r trefniadau rheoli traffig cysylltiedig sydd eu hangen neu yn sgil cyfyngiadau swm amgylcheddol. Pan fo gofod ffordd yn cael ei greu ar y rhwydwaith ffyrdd deuol, mae'r holl weithgareddau gwaith posib yn cael eu gwneud ar yr un pryd er mwyn osgoi gofynion rheoli traffig pellach. Bydd hyn yn cynnwys yr holl weithrediadau cynnal a chadw cylchol arferol, swyddogaethau archwilio, gwaith trwsio Categori 1 a 2 ac arolygon.

5.1.2 *Cyfnodau embargo Cefnffyrdd* – Mae LIC ac ACGChC yn cydnabod bod rhwydwaith Cefnffyrdd Cymru yn ddarostyngedig i amrywiaeth tymhorol sylweddol yn sgil lefel yr atyniadau i dwristiaid yng Nghymru. Mae LIC yn gweithredu cyfnodau embargo ffurfiol sy'n atal unrhyw waith wedi'i raglennu rhag cael ei wneud yn ystod cyfnodau Gwyliau Banc a gwyliau ysgol. Fodd bynnag, yn ystod y cyfnod embargo, efallai y bydd angen gwneud gwaith cynnal a chadw ymatebol yn sgil goblygiadau diogelwch diffyg Categori 1 neu waith brys yn sgil Gwrthdrawiadau Traffig Ffordd (RTC).

5.1.3 *Rhaglennu manylebau contract a gofynion adnoddau* - Ar gyfer yr holl waith cyflwyno cyfalaf sy'n cael ei wneud ar y rhwydwaith ffyrdd deuol, mae ACGChC yn sicrhau bod ei fanyleb contract yn defnyddio'r mesurau angenrheidiol i liniaru yn erbyn aflonyddwch traffig. Bydd hyn yn cynnwys gweithio gyda'r nos ble bo hynny'n ymarferol. Pan nad oes modd cyflawni hyn, yna fe ymestyn dyddiau gwaith hwy, gweithio 24 awr a 7 diwrnod yr wythnos i sicrhau hyd y rhaglen a bod cyfnod unrhyw aflonyddwch i draffig yn cael ei gadw mor fyr â phosib. Mae'r dull hwn yn gofyn am fwy o adnoddau gan gontractwyr ac oriau gweithio hirach. Mae LIC ac ACGChC yn derbyn bod y dull hwn yn denu premiwm o ran cost ond y byddai'r tagfeydd traffig pe na byddai'r dull hwn yn cael ei ddefnyddio, yn annerbyniol.

5.1.4 *Ymyraethau Blocio Ffordd Treigl gan Swyddog Traffig* - Mae ACGChC wedi gweithredu Gwasanaeth Swyddog Traffig ar goridor ffordd ddeuol yr A55/A494 ers 2011. Mae'r gwasanaeth wedi'i ymestyn yn 2018 ac mae bellach yn cynnwys patrolau ar yr A55 ar draws Ynys Môn a choridor yr A483/A5 drwy Wrecsam. Mae'r gwasanaeth wedi golygu bod modd i ACGChC ymgymryd â blociau ffordd treigl ar y rhwydwaith ffyrdd deuol sy'n hwyluso'r dasg o gau'r ffordd dros dro am hyd at 10 munud. O ganlyniad, mae wedi bod yn bosib gwneud gwaith trwsio brys, e.e. llenwi tyllau yn y ffordd neu gael gwared ar falurion, heb fawr o ymyrraeth rheoli traffig. Mae hyn wedi gwella lefelau gwytnwch y rhwydwaith yn sylweddol ac wedi lleihau tagfeydd wrth gymharu â dulliau rheoli traffig statig traddodiadol.

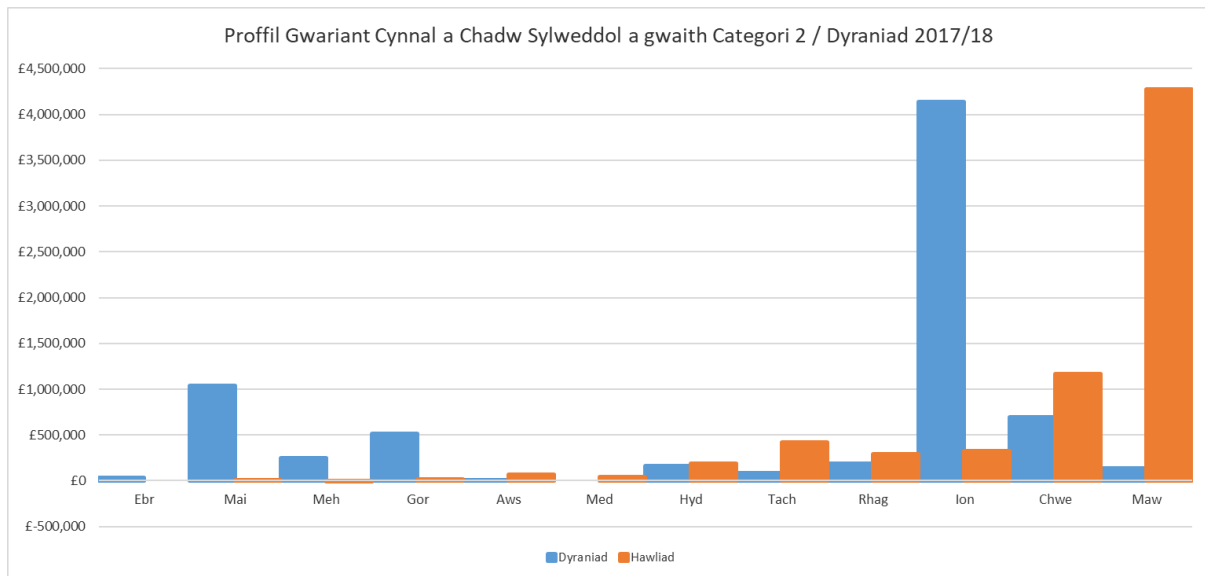
5.1.5 *Cydlynu Gwaith Stryd statudol yn Effeithiol* - Mae gofynion Gwaith Stryd Statudol yn rhoi cyfrifoldeb ar ACGChC i gydlynu ei waith ffordd gydag Awdurdodau Priffyrdd Awdurdod Lleol cymdogol. Ers 2016 mae ACGChC yn ymgymryd a'i swyddogaethau ac yn parhau i wella y darpariaeth trwy system gwaith stryd LLC gan gynnwys defnydd o fanylion [www.roadworks.org](http://www.roadworks.org)

## 6. Heriau cyflwyno'r rhaglen cynnal a chadw

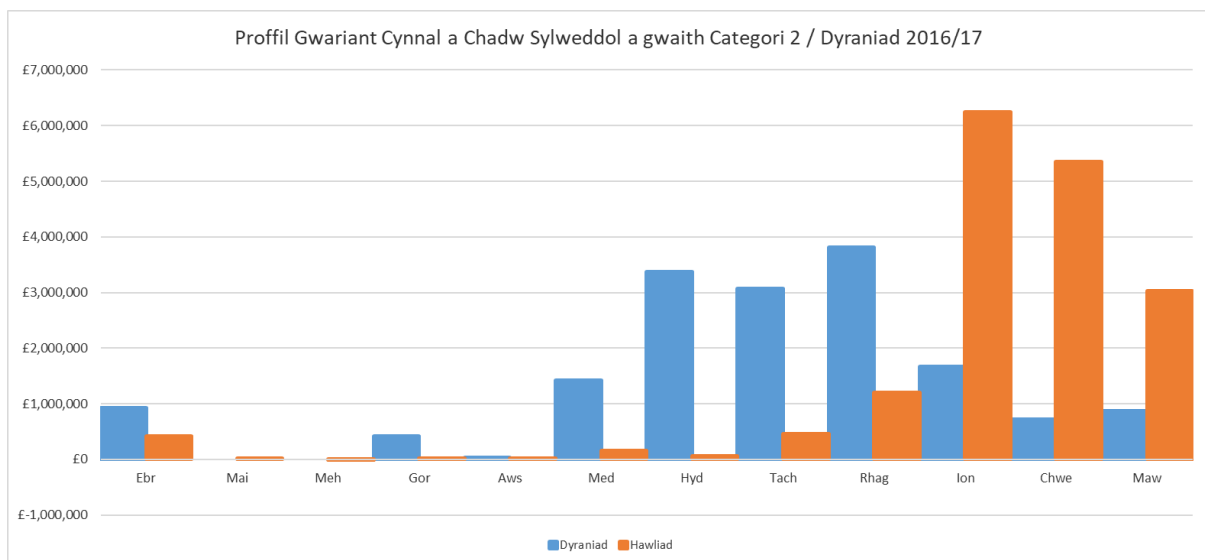
- 6.1 Mae nifer o heriau sy'n effeithio ar gyflwyniad y rhaglenni cynnal a chadw, yn benodol y rhai sy'n gysylltiedig ag adnewyddu cyfalaf drwy raglenni ail-wynebu ac amnewid cyfansoddion strwythurol mawr, er enghraifft, amnewid uniad dec, gan gynnwys:
- Newidiadau i glustnodi cyllidebau gyda chyfleoedd ariannu'n codi'n rheolaidd yn chwarter pedwar all roi pwysau sylweddol ar gadwyn gyflenwi ac argaeledd ffyrdd ACGChC;
  - Cylch cyllideb flynyddol nad yw'n caniatáu blaengynllunio effeithiol a rhaglennu mwy o gynlluniau cynnal a chadw neu ddiweddar sylweddol;
  - Mae cyllidebau cyfyngedig sy'n arwain at asedau'n cael eu gweithredu nes maent yn methu yn hytrach na chael eu newid drwy ymyraethau wedi'u cynllunio, gan arwain at ofynion gweithredu cynllun brys/argyfwng.
  - Mae gweithio o fewn cyfnodau embargo Cefnffyrdd yn creu trefniadau rhaglenni heriol;
  - Systemau Rheoli Ased Anghyflawn i gefnogi dull cost oes gyfan hirdymor o ran rheoli asedau a rhaglen gysylltiol cynnal a chadw;
  - Agweddau tywydd tymhorol yn ymwneud ag ail-wynebu yn ystod misoedd y gaeaf.
- 6.2 Er mwyn mynd i'r afael â'r heriau hyn, mae ACGChC wedi sefydlu cadwyn gyflenwi ystwyth sy'n ein galluogi i raddau i fodloni'r sialensiau cyflwyno uchod drwy allu cynyddu neu ostwng i fodloni blaenoriaethau cyllideb o fewn y flwyddyn ac yn flynyddol. Mae manteision gallu craidd sector cyhoeddus gyda gwybodaeth am y rhwydwaith yn osgoi 'dechrau o'r newydd' ac oedi i gyflwyno'r prosiect. Mae'r adnoddau estynedig sydd ar gael o fewn fframweithiau sector preifat ACGChC yn galluogi ymateb cyflym i ofynion newidiol LIC a hynny mewn modd cost effeithiol.
- 6.3 Mae ACGChC bellach yn mabwysiadu strategaeth gyflwyno sy'n galluogi iddo reoli'r heriau uchod drwy ganolbwyntio ar baratoi cynlluniau yn ystod chwarter 1 a 2 gyda'r camau adeiladu wedi'u rhaglennu ar gyfer eu cyflwyno yn yr hydref/gaeaf. Gweler proffil y cyllid cyfalaf mae'r ACGChC yn ei dderbyn yn ffigurau 2 a 3 isod.



**Ffigur 2: Proffil cyllido ACGChC 2017/18**



**Ffigur 3: Proffil cyllido ACGChC 2016/17**



6.4 Mae'n amlwg nad yw cyfran sylweddol o'r cyllid yn cael ei dderbyn hyd nes Chwarteri 3 a 4. Mae hyn yn rhoi pwysau sylweddol ar gadwyn gyflenwi ACGChC a'r gofod ffordd gofynnol sydd ar gael i ymgymryd â rhaglen waith sylweddol.

6.5 Mae'r effaith mae hyn yn ei gael ar y gadwyn gyflenwi yn arwain, yn anochel, at bremiwm prisio gyda chontractwyr yn cael eu gorymestyn ac ACGChC yn gorfod defnyddio'r contractwyr fframwaith yn yr ail neu'r trydydd safle yn seiliedig ar gost, fel bo modd darparu'r capasiti cyffredinol. Mae hyn yn arwain at aneffeithiolrwydd o safbwynt cost ac fe all y pwysau ar ofod ffordd arwain at dagfeydd traffig mwy sylweddol. Gall gwneud gwaith mewn amgylchiadau tywydd gwael effeithio ar wydnwch ac oes gwasanaethu'r asedau, yn enwedig o ran arwynebu. Pe byddai proffil ariannu mwy cytbwys yn cael ei ddarparu ar raglen dreigl pum mlynedd, yna byddai modd cyflawni'r buddion a ganlyn:

- Mwy o sgôp i gyfuno prosiectau ac uchafu'r defnydd o ofod ffordd gydag arbedion cost cysylltiedig a llai o aflonyddwch traffig;
- Llai o risg i brosiectau yn sgil ffactorau amser a thywydd;
- Gellid defnyddio datrysiadau oes gyfan sy'n fwy cost effeithiol;
- Defnyddio'r gadwyn gyflenwi'n fwy effeithlon;
- Mwy o sgôp o ymgysylltu â budd-ddeiliaid a'u hysbysu;
- Byddai rhaglenni adeiladu cynnar yn lleihau'r tagfeydd traffig sy'n gysylltiedig â chyfnod adeiladu Ch4 dwys.
- Byddai deunyddiau arwynebu'n fwy tebygol o gyflawni eu hoes dylunio disgwylidiedig;
- Llai mewn nifer a lefel is o ymyraethau cynnal a chadw.

6.6 Mae lleihau buddsoddiad mewn gwaith cynnal a chadw wedi'i raglennu ac ataliol yn cynyddu graddau'r gwaith cynnal a chadw ymatebol sydd ei angen i gynnal diogelwch gweithredol y rhwydwaith. Rhaid optimeiddio'r cydbwysedd rhwng gwaith cynnal a chadw wedi'i raglennu ac ymatebol o fewn yr arian sydd ar gael yn sgil y costau uchel a'r aflonyddwch sydd ynghlwm ag ymagwedd ymatebol. Mae sgôp hefyd i wella lefelau triniaethau cynnal a chadw ataliol a defnyddio deunyddiau arwynebu gwydn iawn i gynyddu oes weithredol asedau, a lleihau y nifer ymyriadau cynnal a chadw.

## **7.0 Prosiectau ehangu mawr**

7.1 Fel arfer, mae'r prosiectau hyn yn syrthio y tu allan i rolau a chyfrifoldebau ACGChC.

## **8.0 Deddf Llesiant Cenedlaethau'r Dyfodol (Cymru) a Deddf Teithio Llesol (Cymru)**

8.1 Bellach mae ACGChC yn defnyddio proses Canllaw Gwerthuso Trafnidiaeth Cymru (WeITAG) fel rhan o'r holl gynlluniau uwchraddio mae'n eu rheoli. Mae'r broses hon yn ystyried y Deddfau hyn yn llawn ac i'r graddau sy'n ymarferol, mae'r holl fesurau addas yn cael eu cynnwys yn y dyluniadau cynllun perthnasol.

## **9.0 Sylwadau i gloi**

9.1 Wrth symud i raglen dreigl bum mlynedd o ariannu sy'n gysylltiedig â dull mwy holistaidd o reoli asedau, mae potensial sylweddol i wella effeithiolrwydd wrth gyflwyno cynlluniau cynnal a chadw ac uwchraddio, gwella costau oes gyfan a lleihau'r lefelau o aflonyddwch i draffig.

9.2 Mae'r model Asiant Cefnffyrdd cyfredol wedi profi, drwy brosesau adolygu niferus, ei fod yn darparu lefelau da o werth am arian drwy ei gadwyni gyflenwi sector cyhoeddus a phreifat gan weithredu o fewn systemau rheoli perfformiad a llywodraethu cadarn. Mae gweithredu model gwasanaeth integredig yn darparu darbodion maint sylweddol a gallu i optimeiddio cyflwyniad gwasanaeth er lles LIC ac Awdurdodau Lleol.

9.3 Mae cadwyn gyflenwi ACGChC yn creu cyfleoedd sylweddol i Fentrau Bach a Chanolig yng Nghymru i ymgymryd â gwaith Cefnffyrdd drwy gyswllt uniongyrchol gyda'r Asiant drwy fframweithiau neu fel rhan o'r gadwyn gyflenwi estynedig a ddarperir gan

Awdurdodau Lleol. Mae hyn yn dod â manteision sylweddol i economïau lleol a chenedlaethol Cymru ac yn cynorthwyo wrth greu a chynnal cyfleoedd gwaith lleol o ansawdd.

- 9.4 Mae ACGChC yn ddiolchgar i'r Pwyllgor am y cyfle i ddarparu'r datganiad yma ac yn croesawu unrhyw gwestiynau sydd gan y Pwyllgor yn ymwneud a hi.

**David Cooil**, Pennaeth Gwasanaeth  
**Asiant Cefnffyrdd Gogledd a Chanolbarth Cymru**  
Uned 5 Llys Britannia, Parc Menai, Bangor LL57 4BN  
(01286 685182) [davidrobertcooil@nmwtra.org.uk](mailto:davidrobertcooil@nmwtra.org.uk)